

PROJECTE EDUCATIU

**Centre de Formació de Persones Adultes
CFA VALLÈS**

INDEX

PROJECTE EDUCATIU	3
Tipologia del Centre i de l'entorn	3
Presentació i situació	3
Situació actual de la Formació d'Adults	5
Història del CFA Vallès	7
Característiques de l'alumnat	8
Propòsits i Finalitats Del Centre	11
Principis i trets d'identitat	11
Objectius Generals Del Centre	12
Itinerari Formatiu de l'alumnat	13
Estructura organitzativa i de gestió	14
Organigrama del Centre	14
Òrgans	15
Col·legiats	15
Unipersonals	15
Equip de professorat	16
Oferta Formativa	16
1. Formació Inicial	16
2. Formació Bàsica	16
2.1.Cicle de Formació Instrumental	16
Activitats complementàries	19
Infraestructura:	19
NORMES DE RÈGIM INTERIOR	21
1.Normes de convivència	21
2.Drets i deures de l'alumnat	22
Campanya D'inscripció	23

PROJECTE EDUCATIU

Tipologia del Centre i de l'entorn

Presentació i situació

El terme municipal de Granollers, és petit, però la seva influència a la comarca és gran com a capital de comarca, que a més l'exercita en diferents àmbits. Limita; al nord amb els municipis de les Franqueses del Vallès i Canovelles, al Sud amb Montmeló, Parets i Montornès del Vallès, al est amb la Roca i a l'oest amb Lliçà d'Amunt i Lliçà de Vall.

Granollers està situat a uns 148m de mitjana sobre el nivell del mar. La ciutat, que s'estén sobre una superfície de 14,89 Km², ha anat creixent al voltant dels marges del riu Congost que travessa la ciutat de nord a sud amb un règim intermitent sotmès a les pluges del massís del Montseny i dels cingles de Bertí. Aquestes muntanyes, juntament amb Gallifa i el farell i la serralada litoral amb Céllecs i Sant Bartomeu formen el teló de fons natural de la ciutat.

Ja des de l'època romana, la ciutat va esdevenir una cruïlla de camins que es va anar afermant amb el pas dels segles amb la connexió de diverses vies de comunicació com la nova carretera que substituïa l'antic camí ral (1848) i dues línies de ferrocarrils: la de Barcelona a Granollers (1854), avui ampliada de Vilanova i la Geltrú fins a Portbou, i la línia del nord fins a Sant Joan de les Abadesses (1886), actualment fins a Puigcerdà. Al 1976, Granollers va quedar connectada per autopista amb la frontera. Aquesta ubicació ha fet que Granollers sigui un lloc de pas cap a les comarques de l'interior i França, alhora que només una trentena de quilòmetres la separa de

Barcelona. La bona situació geogràfica i de comunicacions, juntament amb el seu potencial econòmic, van atorgar a Granollers la capitalitat del Vallès oriental.

Etimològicament, el topònim Granollers deriva de la paraula granolla, forma catalana antiga de granota. Segons l'historiador Josep Estrada, el nom de Granollers prové de l'abundància de granotes que hi havia en els aiguamolls del riu Congost. En Ramon Parellada defensa que ve de gran olla es

Granollers està ubicat doncs a la comarca del Vallès Oriental. Els límits de la comarca pel sud i l'est hi trobem el Montnegre, el Corredor, Sant Mateu i Céllecs, la serra de Mates, etc. Estan units formant una serra. A l'altre costat hi ha la comarca del Maresme i, molt important el mar. Aquesta serra és un fragment de la Serralada Litoral. La litoral és una extensa serralada que es prolonga al llarg de la costa del nostre país, des de l'Empordà fins el Camp de Tarragona. Al nord tenim l'imponent massís del Montseny amb el turó de l'Home, la Calma, Tagamanent, Puiggraciós. Els Cingles, la serra Granera, el Montseny formen la serralada Pre-litoral. La Pre-litoral és paral·lela a la Litoral i més llarga; va des de l'Empordà fins més enllà de l'Ebre. La Pre-Litoral ens separa de la plana de Vic. A l'oest no hi ha accidents del relleu que, de manera clara, ens separin del Vallès Occidental.

Entre la Pre- Litoral i la Litoral el terreny queda enfonsat, deprimat, és la zona central de la comarca i la part més extensa. Aquí hi ha les poblacions més importants, entre elles Granollers.

Pel que fa a equipament educatiu Granollers posseeix 4 escoles bressols municipals i 14 de privades, 11 centre públic d'educació infantil i primària i 6 de privats – concertats, 4 centres públics de secundària i 3 de privats – concertats, 1 escola d'educació especial, i l'escola d'adults. En formació especialitzada; té 1 escola municipal de música, l'escola oficial d'idiomes i el centre de

normalització lingüística. Hi ha 4 centres d'assistència primària, 2 serveis d'urgències de l'Institut català de la salut, un lloc de socors de la Creu Roja, 2 residències Asil de la 3era edat, un centre de dia, i Hospital comarcal. Culturalment és molt activa, disposa de 2 museus, un d'història i l'altre de ciències, una adoberia, un auditori -teatre , un teatre privat, una sala cultural polivalent, diferents instal·lacions esportives municipals, tres biblioteques, quatre centres cívics.

Situació actual de la Formació d'Adults

La Formació D'Adults a partir del juny de 1989 passa a dependre de la Conselleria de Benestar Social aquest fet suposa moments d'incertesa i que la nova Conselleria no coneix el terreny de l'Educació d'Adults i hi ha una certa indefinició.

S' intenta donar a l'Educació d'Adults un caràcter més assistència; des de diferents sectors de la societat es protesta per aquesta manera de fer, l'educació és un dret constitucional que té l'individu al llarg de tota la seva vida, ha de garantir per tant des dels nivells més baixos fins a la Universitat si s'escau.

Els anys següents la nova Conselleria es posa a treballar i creixen per moments les activitats fetes en aquest camp: a Barcelona s'inaugura el primer centre de recursos d' E. P.A. "El Mil·lenari", es fan Congressos de Formació de les persones adultes, l'any 1990 la UNESCO celebra l'Any Internacional de l'Alfabetització i es fan diverses activitats per aquest esdeveniment, es fan programes d'educació a distància "Graduï's ara pot", del qual els mestres de les diferents escoles som membres dels tribunals avaluadors, s'envien a les escoles persones procedents del programa PIRMI, s'aprova la Llei d'Educació d'Adults, a Barcelona se celebra la Conferència Panaeuropea sobre la formació d'adults que haurà de marcar els criteris futurs d'actuació, es van creant successivament els primers centres de formació d'adults

concretament el de Granollers es crea el curs 78 -79, això suposa l'elecció d'òrgans directes i la creació del Consell de Centre, aconseguint així una situació administrativa més formal que ja feia temps que es reivindicava.

Paral·lelament neix "la Mesa per l'Educació d'Adults" que està formada per treballadors de diferents escoles així com per representants sindicals que vetllen pel correcte funcionament del sistema.

Amb l'aplicació de la LOGSE hi ha canvis profunds en el model de formació d'adults que existia fins ara: desapareix el títol de graduat escolar per donar pas al nou títol de graduat en educació secundària. Això obligarà a modificar l'organització existent.

Es crea el "mapa de formació bàsica d'adults de Catalunya" que defineix les zones on s'impartirà la formació bàsica d'adults que comprèn la formació instrumental (nivell I, nivell II i nivell III), el graduat en educació secundària, la preparació per a les proves de Cicles Formatius de Grau Mig i Grau Superior, i la preparació a la prova d'accés a la universitat.

Per impartir aquests ensenyaments s'hauran de modificar les plantilles de mestres existents incorporant-hi professors llicenciats:

L'oferta de formació bàsica segons aquest mapa es distribueix en 70 centre i 51 aules repartits en 18 zones geogràfiques.

La implantació de la LOGSE a la formació d'adults s'ha fet de manera progressiva fins al 2002.

Coincidint amb l'oferta presencial que s'imparteix als centres i aules, s'està potenciant la formació a distància; en són un exemple els centres d'autoformació que permeten a cada individu aprendre d'acord amb els seus interessos i la seva disponibilitat horària. Últimament també es dona un gran impuls a l'IOC.

Història del CFA Vallès

L'escola CFA Vallès va iniciar-se el curs 1978 -1979 al C/ Prat de la Riba en un pis d'un edifici sindical, va romandrà allí fins el setembre del 98. El curs 1998 – 99 per indicació de l'Ajuntament es va traslladar al C/ Veneçuela 86 en unes antigues escoles de primària. Aquest nou edifici en obres al llarg de set anys, perquè ha estat rehabilitat per alumnes de l'escola taller, que per un costat cal valorar-ho molt positiu, però per l'altre molt lent. Al llarg de sis anys l'escola anava canviant de pis en funció de les obres de l'any, finalment ha quedat estabilitzada a la segona planta, la qual cosa ens permet gaudir de molt bones vistes i molta llum.

Fins el curs 96-97 l'escola tenia tres mestres i uns cent trenta alumnes. Els nivells educatius que oferia era: Alfabetització, Neoelectors, Certificat, Pre - Graduat i Graduat. Pel que fa l'origen dels alumnes hem de ressaltar els següents percentatges: Nascuts a Catalunya 40% Nascuts a una altra comunitat 56% i Nascuts fora d'Espanya 4%.

El curs 97 – 98 l'escola tenia la mateixa oferta per uns 125 alumnes de mitjana d'edat inferior; Nascuts a Catalunya 70%, Nascuts en una altra comunitat 26% i Nascuts fora d'Espanya 4%.

Al llarg del curs 98 – 99 es va organitzar dos grups (30 persones) d'immigrants africans orientats a aconseguir el carnet de conduir, És important fer constar que en l'esmentada experiència intervé el sindicat de comissions obreres que és, segons ens consta, qui va demanar al Departament la possibilitat de portar-ho a terme.

El curs 99 – 2000 s'oferta per primera vegada la preparació a l'accés de CFGM. L'accés al CFGS el curs 2006 – 2007 i català, l'accés a la Universitat el curs 2007 – 2008. En els darrers anys també hem pogut incrementar l'oferta d'Anglès inicial, bàsic i funcional, també

d'informàtica inicial, bàsica i d'usuari. Any darrera any s'han incrementat el nombre d'alumnes matriculats fins el present curs que segons el SAGA tenim 800 alumnes.

En la mesura que s'estabilitza la situació; increment d'oferta, número de mestres, augment del nombre d'alumnes matriculats a cada curs, definició del perfil de l'alumnat, locals propis... es consoliden diferents materials per a tots els nivells, que poden ser avaluats i si convé modificats.

Actualment l' escola està arrelada a la ciutat i participa amb diferents programes per objectius que s'organitzen des del servei educatiu de l' Ajuntament; Consell Escolar Municipal, Consell de la Formació Professional, Consell de Coordinació Pedagògica, i també formem part dels grups de treball de la Zona Educativa, així com del grup de treball per l' organització de la beca Maria Gaja

Característiques de l'alumnat

La formació de les persones adultes experimenta un procés de canvi important en els darrers anys, de tal manera que es pot afirmar que en l'última dècada s'està configurant un model diferent a l'existent amb anterioritat al nostre país.

Les noves tecnologies i llur aplicació, tant en el món laboral com en el desenvolupament social, han creat nous ritmes i formes de vida i de relació social.

L'aparició dins la societat d'aquestes noves necessitats comporta l'augment, així com la variació i la diversificació, en la demanda de formació per les persones adultes.

En la dècada dels noranta, orientar-se en qualsevol de les nostres ciutat, utilitzar el transport públic idoni, treure diners d'un caixer automàtic, enviar un paquet postal, comprovar exactament l'import i el canvi del compte d'un establiment, emplenar un formulari per renovar

algun document públic, entendre una oferta de feina, localitzar una farmàcia de guàrdia, etc., o aconseguir amb relativa facilitat, que el veí o el vianant col·laborin en la solució de problema, són activitats i/o actituds que no estan a l'abast d'un bon nombre de ciutadans. Totes aquestes activitats o disponibilitats, juntament amb altres de semblant, impliquen tenir, seleccionar, mobilitzar i desplegar habilitats i formes d'actuació específiques, que en moltes ocasions tenen molt poc a veure amb allò que s'ha après a l'escola, bé perquè mai s'ha estudiat o practicat, bé perquè malgrat que s'han après han quedat obsoletes per la manera com es van adquirir.

Individus, grups i de vegades col·lectivitats senceres als quals no els han estat ofertes amb prou quantitat i qualitat suficient les condicions per assolir la formació que exigeix la plena incorporació a la vida social i que, al contrari, s'han vist forçats a abandonar la seva manera de fer i els seus coneixements tradicionals, inservibles o infravalorats pel canvi accelerat que imposa un determinat model de desenvolupament tecnològic i de relacions socials.

El perfil dels alumnes de la nostra escola és molt divers. Des dels nouvinguts fins les persones majors d'edat que fan informàtica, anglès, o volen ampliar els seus estudis per fer un cicle o anar a la Universitat.

1. Formació Inicial

Persones nouvingudes joves i adultes sense estudis o amb estudis bàsics o secundaris que necessiten aprendre la nostra llengua.

Persones joves i adultes amb estudis bàsics que s'inicien en l'estudi de l'anglès i/o de la informàtica.

Persones joves i adultes que tenen coneixements inicials d'informàtica i volen ampliar-los.

Persones joves o adultes nouvingudes amb estudis bàsics o superiors que s'inicien en l'estudi de l'espanyol.

2. Formació Bàsica

Cicle de Formació Instrumental

L'edat i la procedència d'aquests participants és diversa :

Majoritàriament dones grans generalment analfabetes.

Persones adultes i joves analfabets funcionals.

Immigrants, tant homes com dones, magrebins, sub-saharians, sud-americanos.

Pirmis, persones que venen derivades de Benestar Social que reben una renda mínima a canvi de l'obligatorietat entre altres d'assistir a classes.

Homes grans, aturats o jubilats, n'hi han molt pocs degut al rol social que comporta la no acceptació de les seves mancances.

Graduat en Educació Secundària

Alumnes de 18 anys i en casos concrets alumnes de 16 i 17 amb l'autorització del departament corresponent. En aquest nivell és freqüent trobar gent més jove que persones grans. La procedència és la següent:

Joves, sortits de l' ESO en busca d'un títol.

Joves entre 20 i 35 anys amb feina i amb càrregues familiars.

Adults de més de 35 anys que volen estudiar ara que els fills ja són grans.

Joves i adults aturats

Pirmis.

Immigrants.

Adults que promocionen del Cicle de Formació Inicial.

3. Preparació a proves de CFGM, CFGS i Accés a la Universitat

Joves que han finalitzat la secundària sense titulació bàsica.

Adults que fa temps que van finalitzar els estudis bàsics o secundaris i que volen accedir a un cicle de grau mitja, de grau superior o a la universitat.

Propòsits I Finalitats Del Centre

Principis i trets d'identitat

El centre es basa en una actuació plural, democràtica i solidària.

L'acció educativa va adreçada a combatre les discriminacions per raó de sexe, cultura, religió i procedència.

Acceptació dels valors de l'educació intercultural o de diàleg entre cultures davant els canvis socials actuals que porten a un multiculturalisme creixent.

L'actuació del centre va adreçada principalment als sectors de població menys afavorits socialment.

El nostre objectiu es d'afavorir no solament una formació instrumental i bàsica, sinó també ocupacional i socio-cultural, en la línia d'una formació integral.

Els aprenentatges han d'estar relacionats amb l'entorn social, per tal de col·laborar amb la seva millora i amb la millora de les persones.

L'educació ha d'ajudar a comprendre i analitzar, de forma crítica i a l'hora constructiva, la societat en que vivim.

L'acció educativa va emmarcada en la col·laboració i cooperació amb altres centres i entitats de formació de les persones adultes, institucions, entitats ciutadanes...

El centre es planteja difondre el coneixement de la llengua i cultura catalana.

La línia metodologia s'adequa a les característiques i trets específics dels diferents col·lectius de persones adultes.

L'avaluació ha de recollir tots els elements que intervenen en els processos educatius.

Objectius Generals Del Centre

Fomentar el pluralisme i els valors democràtics.

Educar en la convivència i el respecte de la diversitat, afavorint la interculturalitat com a vehicle de coneixement i relació entre diferents realitats nacionals, culturals, de llengua i de tradicions.

Fomentar la solidaritat per tal d'afavorir la lluita contra les desigualtats i/o discriminacions, ja siguin socials, culturals, per raó de sexe...

Facilitar els instruments bàsics de la llengua catalana i castellana en la lecto-escritura i càlcul com d'anàlisi de la realitat per un desenvolupament en una societat lletrada, industrialitzada i catalana.

Facilitar l'assoliment dels nivells bàsics d'ensenyament que possibilitin l'accés a situacions professionals prohibitives sense aquests nivells i per una efectiva igualtat d'oportunitats. Així com poder aconseguir una titulació que faciliti a l'alumne la inserció socio-laboral.

Desenvolupar una acció cultural amb els agents de la comunitat que sigui motivadora a col·laborar i participar per les persones.

Continuar el desenvolupament de catalanització a tots els nivells i en els diferents àmbits escolars en el marc de normalització lingüística i cultural.

Participació en equips de treball al camp de la formació d'adults; preferentment sobre política educativa i qüestions pedagògiques.

Participar en les possibles jornades, seminaris, simposiums... sobre la formació de les persones adultes arreu dels Països Catalans.

Continuar treballant, perquè les administracions (local, autonòmica) deixin de considerar la formació d'adults com un camp marginal o residual de la nostra societat i assumeixin plenament el paper que els correspon.

Itinerari Formatiu de l'alumnat

En rebre l'alumne al centre és necessari elaborar un itinerari formatiu que ens permeti adequar el procés de formació a les capacitats de l'alumne i situar-lo en el nivell que li correspon. Per la qual cosa es segueix el següent procediment:

Avaluació inicial

Es realitza a tots els alumnes a principi de curs.

Als grups de Cicle de Formació Instrumental i de GES es realitzen a més a més unes proves de nivell, per tal de ubicar-los clarament a un determinat grup.

Avaluació contínua

La participació: ens referim al nivell de compromís, a la presentació de treballs i exercicis, al nivell de participació, de predisposició en les activitats complementàries (sortides culturals, xerrades, cursets, revista, etc).

Nivell de coneixements: cada nivell i cada àrea tenen assenyalats uns continguts bàsics que s'han d'assolir.

Als tres nivells de Cicle de Formació Instrumental s'avaluen a partir de proves escrites i treballs de curs que s'agrupen en les sessions d'avaluació on es comprova el rendiment i grau d'assoliment dels continguts donats als alumnes .

Al Cicle de Formació Instrumental (1 i 2), l'avaluació es realitza en forma d'entrevista dues vegades al llarg del curs, on s'avalua l'actitud, la progressió, el rendiment, l'assistència....

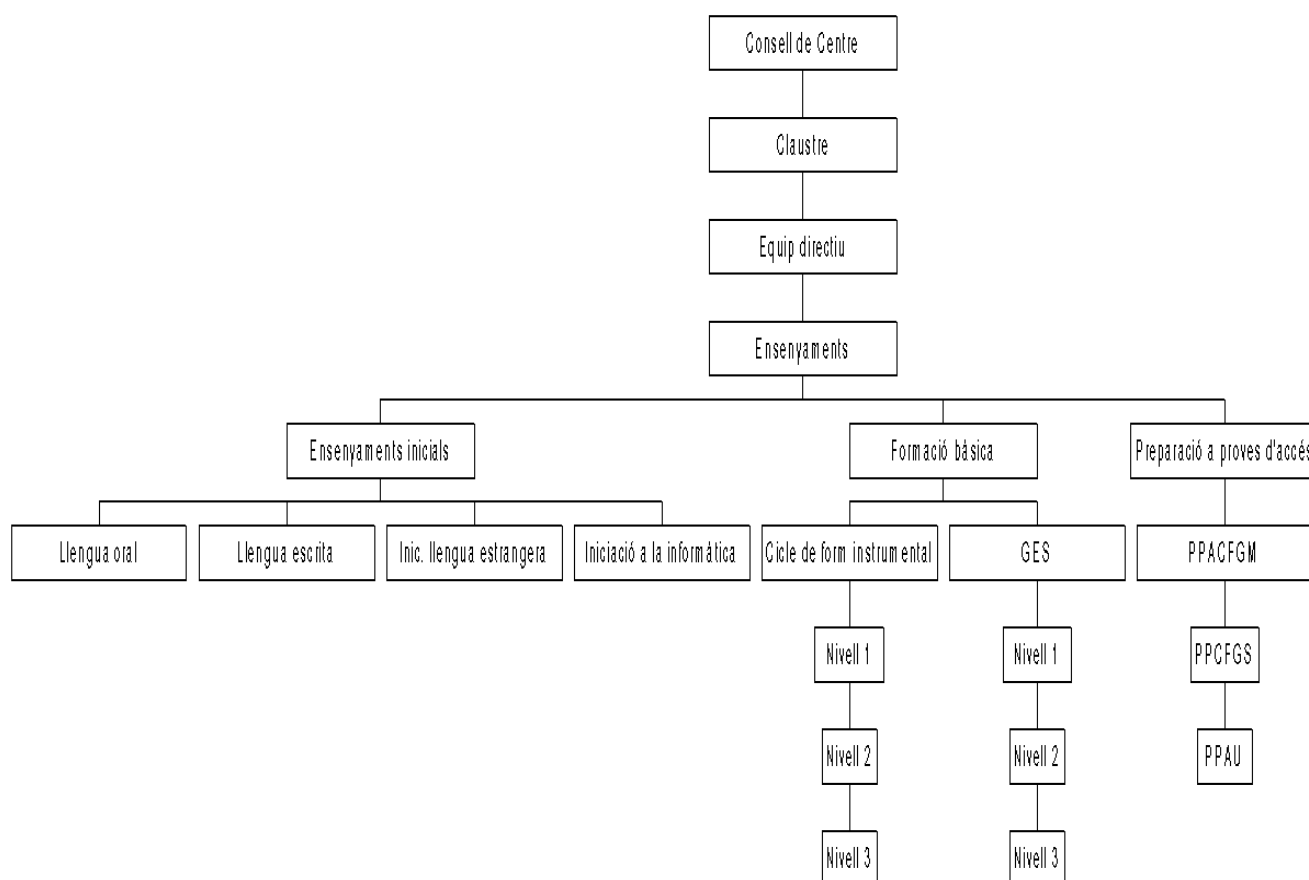
Avaluació final

Serà sumativa fruit de la inicial més la contínua i ens donarà informació del nivell d'aprenentatge assolit pels alumnes al finalitzar el procés.

Cada alumne rebrà un informe final per escrit que juntament amb una entrevista personal ajudarà a valorar el procés i a prendre decisions futures.

Estructura organitzativa i de gestió

Organigrama del Centre



Òrgans

Col·legiats

Consell de Centre amb 10 membres: director, cap d'estudis, secretari-administrador, 3 representants del professorat, 3 representants de l'alumnat i 1 representant de l'Ajuntament.

Claustre compostat pels professors en plantilla.

Unipersonals

Director

Cap d'Estudis

Secretari

Els càrrecs de **coordinadors** -d'ensenyaments inicials, Cicle de formació instrumental, Graduat en Educació Secundària i de Preparació de proves - i de **tutors** es reparteixen entre el professorat.

Els professors dels Ensenyaments inicials són tutors dels seus grups i 1 d'ells és el coordinador.

Els professors del Cicle de formació instrumental són tutors dels seus grups d'alumnes i 1 d'ells és el coordinador d'aquest cicle.

Els professors de GES són respectivament tutors dels grups de Graduat i un d'ells n'és el coordinador.

La coordinació del curs d'Accés a la Universitat i dels Cicles formatius de grau mitjà i superior serà rotatius.

Delegats de grup

Hi haurà un delegat per grup i l'elecció es realitzarà durant el primer trimestre.

Equip de professorat

Professor de cos A : 6 professors

Professor de cos B: 4,5 professors

Oferta Formativa

1. Formació Inicial

Curs de Llengua oral: adreçat a persones estrangeres que tenen dificultats d'expressió i comprensió.

Llengua escrita: adreçat a persones estrangeres que tenen dificultats d'expressió i comprensió però que estan alfabetitzats en alguna llengua d'escriptura occidental.

Curs d'Espanyol per a estrangers: adreçat a persones novingudes amb estudis bàsics o superiors que s'inicien en l'estudi de l'espanyol.

Iniciació a l'anglès: adreçat a persones sense coneixements de la llengua anglesa.

Iniciació a la informàtica: adreçat a persones sense coneixements en informàtica: Windows, Word, Correu Electrònic i Internet.

Informàtica ECDL: S'aconsegueix amb la superació de 7 mòduls informàtics i certifica que el titular coneix els conceptes bàsics d'informàtica i és capaç de treballar amb un ordinador personal i amb les aplicacions d'informàtica bàsica. En els diferents mòduls es treballa: Windows, Correu Electrònic i Internet, Accés, Excel i Power Point.

2. Formació Bàsica

2.1.Cicle de Formació Instrumental

Nivell 1: Iniciació a la lecto-escriptura. Adreçat a persones que volen aprendre a llegir i a escriure i a iniciar-se en l'estudi de les matemàtiques.

Nivell 2: Per a persones que volen consolidar l'expressió i comprensió de lectura i l'escriptura i continuar amb l'estudi de les matemàtiques.

Nivell 3: Adreçat a persones que saben llegir i escriure però que volen assolir la formació adequada per obtenir una certificació bàsica o bé incorporar-se a altres àmbits de la formació d'adults.

2.2. Graduat en Educació Secundària (GES)

Adreçat a l'obtenció del títol de Graduat en educació secundària (nova titulació bàsica). Aquest títol permet accedir a estudis superiors. Els continguts dels mòduls estan dividits en tres àmbits: àmbit de la Comunicació, àmbit de Ciències Socials i la Participació i àmbit de les Matemàtiques, de la Ciència i la Tecnologia.

L'àmbit de la Comunicació comprèn les matèries de català, castellà, literatura i una llengua estrangera. Consta de 28 mòduls: 10 mòduls comuns, 18 opcionals i 4 de llengua estrangera.

L'àmbit de les Matemàtiques, de la Ciència i la Tecnologia consta de 24 mòduls, 11 dels quals són de matemàtiques i 13 de ciència i tecnologia. Del 24 mòduls 10 són comuns i 14 opcionals.

L'àmbit de les Ciències Socials i la Participació consta de 12 mòduls, 5 dels quals són comuns i 7 són opcionals.

La distribució curricular per trimestres és la següent:

1r TRIMESTRE

	GES 1	GES 2	GES 3
COMUNICACIÓ	- Llegir per (c) - Anglès 1 (o) (cat.)	- Comentari de textos no literaris (c) (cat.) - Conferències i debats (o) - Anglès 2 (o)	- Teatre (c) (cast.) - Llegir per pensar (o) (cat.)
SOCIALS	- Un llarg camí cap a la civilització (c)	- Del feu a les Amèriques (c)	- Reptes del nostre món (c)
MATES CIÈNCIES	- La temperatura (c) - La salut (c)	- El món invisible (c)	- Trigonometria. (c) - Un món feliç? (c)

2n TRIMESTRE

	GES 1	GES 2	GES 3
COMUNICACIÓ	- Tractament de textos (obert) - La premsa (c) (cat.)	- Lectura de la imatge (c) - Teatre llegit (o)	- Cinema fòrum (c) (cat.) - Comentari de textos literaris (o) (cast.)
SOCIALS	- La terra, l'espai on vivim (c)	- La forja del nostre present (c)	- Catalunya dins Espanya del s. XX (o)
MATES CIÈNCIES	- Economia domèstica (c) - Geometria plana (o)	- Operacions numèriques (o) - Aliments i nutrició (o)	- Genètica (c) - Organismes i entorn (o)

3r TRIMESTRE

	GES 1	GES 2	GES 3
COMUNICACIÓ	- Textos escrits (c) - Comprensió oral (c) - Llengua i TV (o)(autof)	- Temes i mites (c) - Taller d'escriptura (o)	- Anglès 3 (o) - Club del llibre (c)
SOCIALS	- Viure en democràcia (o)	- Viatjar per Catalunya (o)	- Art i artistes del s. XX (o)
MATES CIÈNCIES	- Recursos naturals(c) - Fenòmens matemàtics(o)	- Transformacions algebraïques (c) - Planeta terra (o)	- Tecnologia i habitatge (c) - Estadística (o)

3. Preparació a proves d'accés.

Per facilitar l'accés de les persones adultes sense la titulació adient als diversos nivells del sistema educatiu.

3.1 Preparació prova d'accés als cicles formatius de grau mitjà

1 grup. Adreçat a persones majors de 16 anys.

3.2 Preparació prova d'accés als cicles formatius de grau superior

2 grup. Adreçat a persones majors de 18 anys. Preparació de la part comuna per a qualsevol especialitat i per a les proves específiques d'algunes branques professionals.

5. Curs d'Accés a la Universitat per a majors de 25 i de 45 anys

1 grup. Adreçat a totes aquelles persones amb interès a seguir estudis universitaris i que no tinguin aprovat el COU o la FP de la branca concordant als estudis als quals volen accedir. Preparació de la prova comuna al Centre (dos dies a la setmana). La prova específica es prepara amb el grup de CFGS.

Activitats complementàries

Sortides culturals

Sortida de convivència.

Sortides pedagògiques

Celebració de festes; Nadal, Carnestoltes, Sant Jordi, Castanyada

Infraestructura:

El Centre és ubicat al C/ Veneçuela 86 de Granollers 08402. Compartim edifici i alguna aula amb l'EOI i amb diferents cursos que organitza l'Ajuntament; escola taller, nouvinguts, taller d'ocupació, cursos per aturats, PQPis. Té barreres arquitectòniques. L'escola disposa de:

1 Despatx de direcció/secretari

1 Despatx de cap d'estudi/ administrativa

1 Sala de professors

7 Aules: 5 de grans amb capacitat per a 35 alumnes i una més petita

2 Aules amb un equip de 13 ordinadors connectats en xarxa i amb connexió ADSL. Una d'aquestes aules té una biblioteca dotada de llibres, DVD, CD Rom i d'altres. Fa les funcions d'un aula multiusos.

1 Petit magatzem/neteja

Sanitaris per homes i per dones

NORMES DE RÈGIM INTERIOR

1. Normes de convivència

- a) NO ÉS PERMÈS FUMAR dins l'edifici.
- b) NO ÉS PERMÈS MENJAR dins l'edifici.
- c) NO APARCAR COTXES malament
- d) APARCAR MOTOS davant l'entrada, a la zona cimentada.
- e) RESPECTAR a tot el personal
- f) RESPECTAR les aules i el mobiliari: portes, parets, taules, cadires, etc, i mantenir els sanitaris nets.
- g) Els espais reservats als professors són la sala de professors i el despatxos.
- h) FOTOCÒPIES: el Centre no fa fotocòpies personals.
- i) Respectar les hores indicades per a demanar certificats recollir títols, demanar informació, hi ha un cartell a l'entrada.

j) **ASSEGURANÇA:** el Centre no es responsabilitza de possibles accidents, tant a classe com fora (gimnàstica, excursió, curset, etc.), cada alumne ha de tenir la seva pròpia assegurança.

k) **BIBLIOTECA:**

Respectar els llibres, revistes i diaris

Un cop consultats tornar-los al seu lloc

Hi ha un servei de préstec de llibres i revistes, demanar als professors.

Els diaris no es poden endur.

2. Drets i deures de l'alumnat

a) **PUNTUALITAT:** s'han de respectar les hores de classe, tant que fa als alumnes com als professors: entrar a l'hora a classe i respectar la durada de les classes.

b) **ASSISTÈNCIA:**

Les faltes d'assistència s'han de justificar.

L'alumne que falti més de 5 classes sense justificació adequada no es podrà presentar a l'examen d'avaluació.

Si no s'assisteix a classe per falta justificada caldrà que algú del grup es responsabilitzi de recollir-nos el material, o sigui dir actú com a missatger.

Els alumnes de Cicles Formatius per tal de poder accedir a la prova hauran de tenir una acreditació que els facilitarà el Centre la qual implica una acreditació per part de l'alumne d'assistir amb regularitat a classe.

c) **PARTICIPACIÓ:**

A classe:

L'alumne ha d'ésser participatiu.

L'actitud negativa de l'alumne a classe - no portar el material de classe, no fer la feina demanada, no atendre a classe de manera reiterada, pot condicionar la nota.

Si aquesta actitud negativa repercuteix en el grup, el professor proposarà a l'òrgan pertinent l'expulsió de l'alumne de les seves classes.

Activitats complementàries:

Totes les activitats ofertes són un complement a les classes, i per tant es demana participació i/o assistència. Les activitats són: visites culturals, xerrades, sopars i també cursets.

En les sortides i sopars només es podrà portar un acompanyant familiar, com a cas excepcional i no gaudirà dels mateixos avantatges que els alumnes.

d) **DUBTES I PROBLEMES:**

Si és personal: per qualsevol dubte o problema l'alumne(graduat i CFGM) ha de consultar en primer lloc al professor de la matèria afectada i en segon lloc al tutor corresponent o si s'escau a un representant dels alumnes al consell de Centre, per a Cicle de Formació Instrumental com GES al seu tutor.

Si és col·lectiu (de tot un grup o de part d'un grup) és el delegat de curs qui representa als seus companys.

Campanya d'inscripció

Organitza: el Centre de Formació CFA Vallès

Col·labora: l'Ajuntament de Granollers (finança el cost de la impremta).

Fase de sensibilització: comença la segona quinzena de maig.

Campanya institucional de mitjans de comunicació per la Direcció General de Formació Professional i d'Educació Permanent.

Pàgina Internet del centre.

Fullet informatius.

Ràdio Granollers i TV Granollers.

Cartells informatius repartits a la població.

Diaris de la comarca (El 9 nou, Linea Vallès, El Vallès)

Fase d'inscripció: segona quinzena de juny (amb possible ampliació)

Per la promoció interna la primera quinzena de juny.

Lloc: Centre de Formació CFA Vallès

Horari: 15h. a 21h.

Requisits: tenir 18 anys o 17 del grup de prova d'accés CFGM.

Documentació: cal presentar l'original i fotocòpia del DNI, passaport o permís de residència; pagar quota material corresponen; tarja sanitària; 1 fotografia.